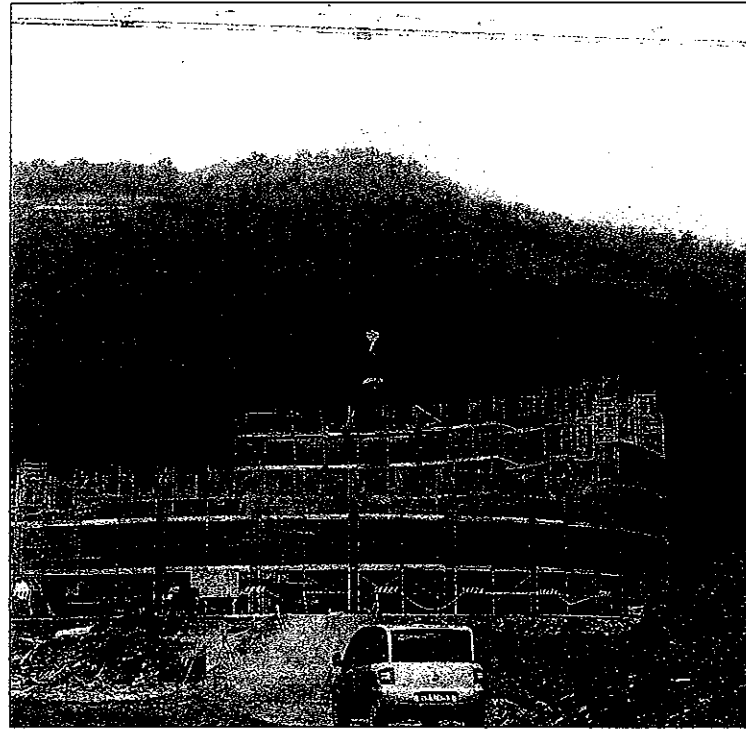


Prosegue spedita nella frazione di Rodengo la costruzione della nuova chiesa dedicata a «Cristo Risorto» che verrà inaugurata entro la primavera del 2007.



Fervono i lavori a Padergnone per la realizzazione della nuova chiesa

PADERGNONE DI RODENGO

La costruzione della nuova chiesa di Padergnone procede spedita, e l'edificio ha già un suo fascino, anche se, per ora - visto a distanza - ricorda il rudere di un castello a base circolare. La futura parrocchia sorge al centro di una bellissima area: un ampio declivio pedecol-

linare con verdi colli sullo sfondo. Tra essi le linee architettoniche dell'edificio religioso saranno armonicamente inserite. La chiesa, dedicata a «Cristo Risorto», sarà moderna e razionale, ma al tempo stesso fedele, anche nell'architettura, al messaggio evangelico. La chiesa è in costruzione da alcuni mesi a Padergnone, la frazione di Roden-

go che confina con Ronco di Gussago, e sarà inaugurata entro la primavera del 2007.

«I lavori procedono bene - spiega il parroco, don Gian Pietro Forbice - le mura portanti sono terminate, e in questi giorni si stanno realizzando le strutture interne. Come negli edifici religiosi più antichi, sotto l'altare sarà ricavata una cripta, che sarà riservata all'adorazione del Santissimo. Vogliamo in questo modo riscoprire una forma di preghiera antica, propria del cristianesimo, che sarà riservata a piccoli gruppi di fedeli d'ogni età».

Padergnone è una delle tre parrocchie di Rodengo, e gli abitanti, negli ultimi anni sono molto aumentati. L'esigenza di una chiesa più grande era sentita da tempo, perché l'edificio che si usa attualmente è una cappella del Quattrocento, dedicata a San Rocco, senz'altro caratteristica e da conservare, ma ormai insufficiente ad accogliere i fedeli. L'area su cui sorgerà la nuova chiesa è stata destinata a questo scopo già anni or sono.

«C'è una complessa simbologia cristologica che sta alla base dell'ar-

chitettura del nuovo tempio - aggiunge il parroco -. Il progetto è particolarmente interessante perché nella sua conformazione è leggibile l'annuncio evangelico più importante: la Resurrezione di Cristo. La Resurrezione è rappresentata dalla forma a spirale dell'edificio, che culmina nell'impennata del frontale».

«Cristo risorto, luce del mondo»: saranno, infatti, numerose le vetrate che illumineranno l'interno della chiesa. Una particolarità "moderna" della nuova parrocchiale sarà una saletta insonorizzata, che accoglierà le famiglie con i bimbi piccoli, notoriamente esecutori di strilli improvvisi e acuti: questa saletta permetterà anche a loro di partecipare alle funzioni senza disturbare il raccoglimento degli altri fedeli.

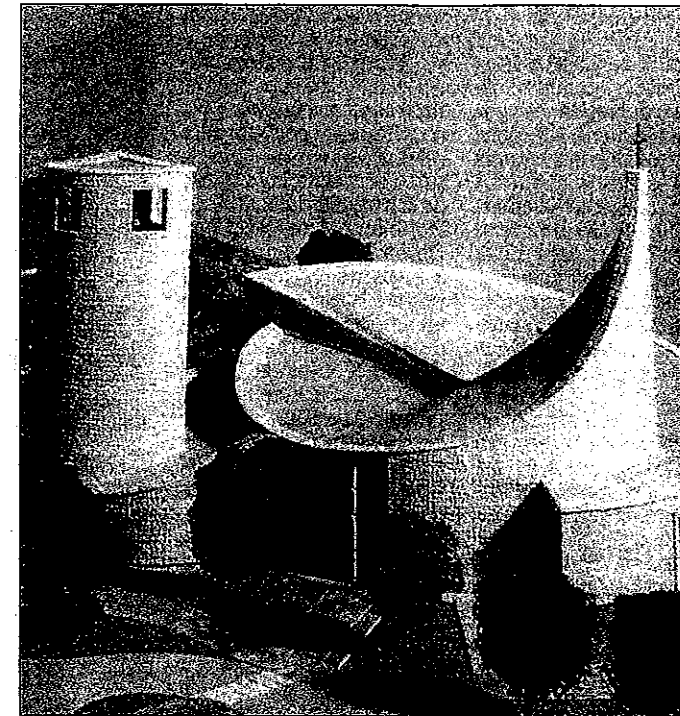
«La nuova chiesa, che è stata accuratamente progettata dall'architetto Fabrizio Viola di Palazzolo sull'Oglio, avrà la capacità di circa 250 posti a sedere. Le panche avranno forma arcuata, tale da assecondare la linea circolare del tempio. La navata è unica e il pavimento, leggermente in discesa, permetterà una buona visibilità anche a

chi sta in fondo, dando al contemporaneo slancio prospettico al presbiterio. La canonica, così come lo spazioso e frequentato oratorio, continueranno invece ad occupare le sedi attuali.

«La chiesa del Cristo Risorto - spiega il progettista, Fabrizio Viola - abbandonando le tipologie tradizionali, ricerca un'architettura che sia anche "segno". È una spirale concentrica che circonda i fedeli: al centro celebra il sacerdote. L'altare è il punto focale da cui si dispiega l'intero progetto: la luce proveniente dall'esterno confluirà proprio sull'altare. I morbidi declivi delle colline - conclude l'architetto Viola - esalteranno i muri in pietra locale e il tutto contribuirà a disegnare un territorio il cui senso contiene la lentezza della meditazione. Vogliamo realizzare una chiesa che, oltre a sito di contemplazione e asceti spirituali, sia luogo di assemblee liturgiche».

La chiesa del Cristo Risorto sorgerà all'interno di uno spazio polifunzionale e avrà per armonioso sfondo i pendii delle colline che disegnano la Franciacorta.

dam. Il plastico della chiesa: ecco come sarà il tempio dedicato a Cristo Risorto



A Padergnone un tempio di luce

A navata unica, la struttura avrà una forma a spirale con grandi vetrate

26-10-05 GIORNALE DI BRESCIA